

LE MONDE COMME JARDIN

exposition



*Cultiver la terre,
cultiver l'humain :
une question de sens*

Tout jardin exprime une vision du monde, un rapport particulier à la terre et une compréhension de soi et d'autrui. Cette exposition vous propose d'explorer les dimensions spirituelles de ces relations à travers des jardins de différentes époques et différentes cultures.

CULTIVER ET GARDER

Depuis les débuts de l'agriculture, il y a plus de 10 000 ans, l'humain a perçu cette activité et ses fruits comme dons des dieux. Durant des siècles, il s'est senti responsable de l'entretien de la terre et reconnaissant pour la nourriture qu'elle lui procurait.



L'humain, la divinité et la terre étaient liés dans une compréhension symbolique globale. Mais peu à peu cette relation a disparu et, avec l'industrialisation au XX^e siècle, le rapport à la terre s'est transformé : l'agriculture est devenue "intensive", et la terre n'est plus considérée que d'un point de vue utilitaire, jusqu'à devenir l'objet d'une exploitation sans limites destinée à satisfaire les intérêts économiques.

Aujourd'hui, la limite se rappelle à nous de façon parfois dramatique. Il devient urgent de penser à nouveau la terre et la vie reçues comme dons, de retrouver un rapport à la terre qui s'ancre dans la conviction que nous sommes précédés.



L'homme peut-il retrouver une intelligence responsable qui lui permette de refaire corps avec l'ensemble du vivant, en laissant une place à chacun ?

“ Le ciel et la terre
sont en nous.

Gandhi



Le monde comme jardin

JARDIN INTÉRIEUR

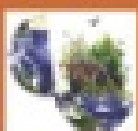
Une personne est toujours en évolution, dans une dynamique qui est la vie même. Le jardin offre une métaphore de l'existence qui reflète cette dynamique et assume ce qu'elle porte de vie et de force comme ce qu'elle recèle de fragilité, d'imprévisibilité et de limites.



À rebours d'une conception de l'humain le considérant comme une juxtaposition de plusieurs composantes distinctes (corporelle, psychologique, spirituelle...), le jardin comme activité et comme symbole nous permet de nous "réintégrer", de nous réunifier, de retrouver notre corps comme "être" et non comme "avoir".

Dans nos existences éclatées, soumises à la contrainte du remplissage et de la vitesse imposée par nos modes de vie modernes, le jardin ouvre la possibilité de nous réconcilier avec le temps, le temps qui passe, le temps de l'attente, le temps de la promesse.

“ Il faut cultiver notre jardin.
Voltaire, *Candide* ”



Le monde comme jardin

JARDIN ET LIEN SOCIAL

L'humain ne peut vivre, développer ses capacités qu'en relation avec d'autres humains. C'est un être social qui a besoin de se sentir entouré, aimé, qui s'épanouit dans les relations. Ce qui le fait vivre provient de la terre, qu'il partage avec ses semblables ; tous dépendent d'elle, et peuvent s'en réjouir. Le jardinage est un moyen de se reconnecter à la terre, à soi, aux autres. Les jardins d'insertion en sont un exemple.



Le jardin est naturellement un lieu d'apprentissage de la rencontre, de la solidarité, de la collaboration ; il peut être découverte du sens de la communauté, occasion de fête autour d'une récolte partagée et d'émerveillement devant tout ce qui est donné gratuitement à l'humain.

Aujourd'hui les médias, magazines, radio, télévision, réseaux sociaux, traitent abondamment du jardinage, une activité qui répond sans doute à une attente, à un manque dans notre société.

“ Il pousse plus de choses dans un jardin
que n'en sème le jardinier.

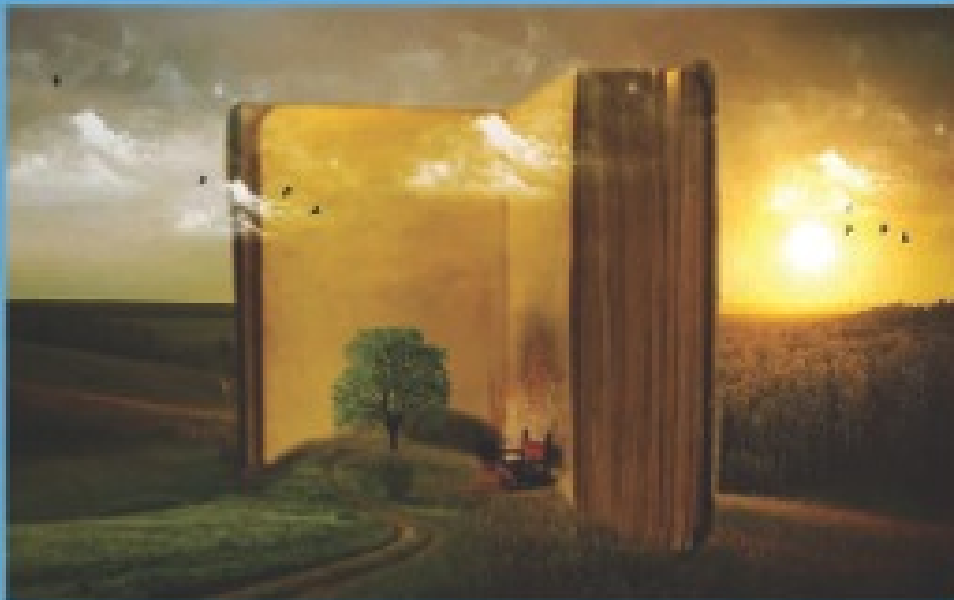
Proverbe



Le monde comme jardin

VISIONS DU MONDE

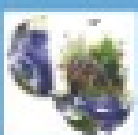
Les textes bibliques et l'imaginaire médiéval allient les dimensions symbolique et biologique indissociables chez l'être humain. Selon la Bible, la Parole est créatrice parce qu'en nommant et en ordonnant le réel, elle lui donne un sens et en permet l'apprivoisement. Dans cette perspective, le motif du jardin symbolise un passage entre la nature telle qu'elle est et la Création comme œuvre divine à laquelle les humains sont associés. L'articulation entre le symbolique et le biologique s'appuie sur cette Parole fondatrice qui dans le récit de la Genèse est don et bénédiction. Cette Parole ne nie absolument pas les épreuves de l'existence mais elle les place sous le signe d'une promesse initiale.



L'engagement dans le monde est la réponse de l'humain à ce don et à cette promesse, réponse qui se vit premièrement en louange et s'insère dans le processus dynamique de la Création toujours en devenir. La métaphore du jardin permet de déployer les relations avec les autres selon le même élan de réponse à la Parole créatrice.

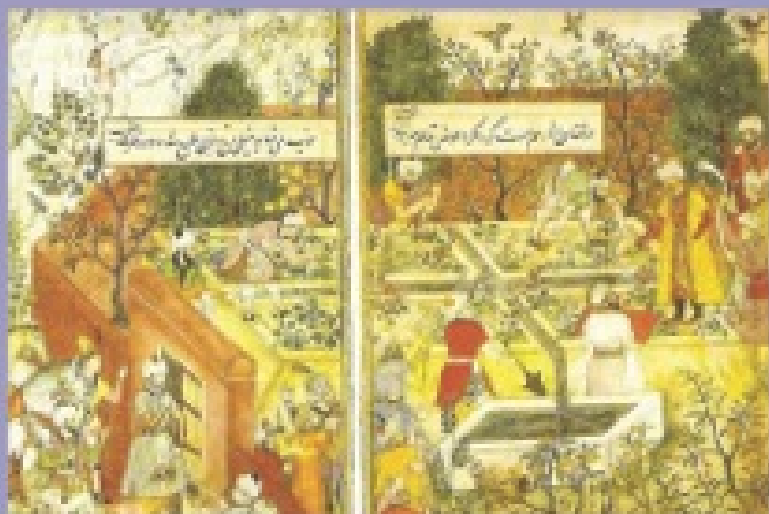
“ Comme la terre fait sortir ses germes et un jardin germer ses semences, ainsi Dieu fera germer la justice et la louange face à toutes les nations.

Ésaïe 61,11



Le monde comme jardin

VISIONS DU MONDE



Un jardin est toujours la mise en scène d'une représentation du monde s'appuyant sur une spiritualité, une conception particulière de la manière d'être au d'être au monde et du sens de la vie.

Depuis l'Antiquité, différentes civilisations ont produit de nombreuses façons de "faire jardin". Certaines représentent l'organisation sociale ou la forme du pouvoir politique, c'est le cas des jardins perses ou des jardins "à la française". À l'inverse le Jardin zen appelle à être dans le renoncement, l'abandon du pouvoir, la dépossession. D'autres offrent un reflet du paradis à la gloire du Créateur comme les jardins en islam, ou visent à susciter l'émotion comme les jardins romantiques.

Qu'expriment nos propres façons de jardiner ou nos rêves de jardin ? Que projetons-nous dans nos plantes et dans les soins que nous leurs apportons ?

Avons-nous conscience de représenter nos visions du monde dans nos plantes en pots, jardinières ou balcons ?

Dans quels types de jardin aimons-nous nous promener ?

Qu'est-ce que cela dit de nous ?



Cette exposition a été conçue et réalisée par Jean-Luc Duchêne, Marie-Noëlle Duchêne, Dominique Hernandez et Patrice Rolin, en 2019 en partenariat entre L'Atelier protestant et l'Église protestante unie en Vallée de Chevreuse. Contact@latelierprotestant.fr